

SZCZEGÓŁOWY OPIS PRZEDMIOTU ZAMÓWIENIA

**"Dostawa i montaż bloków betonowych typu LEGO na terenie
Obwodu Drogowego w Koniaczowie"**

Adres realizacji:

Obwód Drogowy w Koniaczowie
Koniaczów 34A, 37-500 Jarosław

**ZAMAWIAJĄCY: GENERALNA DYREKCJA DRÓG KRAJOWYCH
I AUTOSTRAD ODDZIAŁ W RZESZOWIE,
35-959 RZESZÓW, UL. LEGIONÓW 20**

Rzeszów 2026

1.Część ogólna

1.1. Przedmiotem niniejszego opracowania są wymagania techniczne dotyczące realizacji zadania pn.:

"Dostawa i montaż bloków betonowych typu LEGO na terenie Obwodu Drogowego w Koniaczowie"

Zakres zamówienia:

"Dostawa i montaż bloków betonowych typu LEGO na terenie Obwodu Drogowego w Koniaczowie" (Koniaczów 34a)

- Bloki betonowe typu "LEGO" o wymiarach 180x60x60cm-72 szt. wraz z dostawą
- Bloki betonowe typu "LEGO" o wymiarach 120x60x60cm-52 szt. wraz z dostawą
- Bloki betonowe typu "LEGO" o wymiarach 60x60x60cm- 24 szt. wraz z dostawą
- Montaż bloków betonowych typu "LEGO" o wymiarach 180x60x60cm
- Montaż bloków betonowych typu "LEGO" o wymiarach 120x60x60cm
- Montaż bloków betonowych typu "LEGO" o wymiarach 60x60x60cm

1.2. Obowiązki Wykonawcy

Wykonawca zobowiązany jest do:

- wykonania zamówienia zgodnie z SOPZ,
- przestrzegania przepisów BHP.

Wykonawca ponosi pełną odpowiedzialność za utrzymanie obszaru robót w zadawalającym stanie i porządku od momentu przejścia do czasu odbioru ostatecznego. Wykonawca jest odpowiedzialny za bezpieczeństwo w trakcie realizacji zamówienia.

Wykonawca zobowiązany jest do ochrony przed uszkodzeniem lub zniszczeniem własności publicznej lub prywatnej.

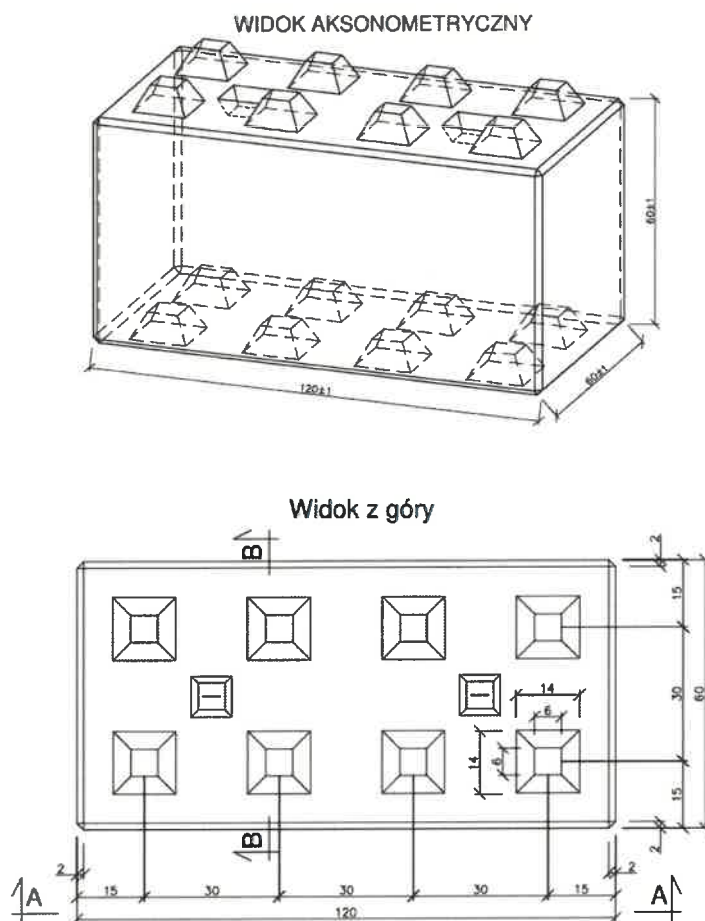
1.3. Materiały

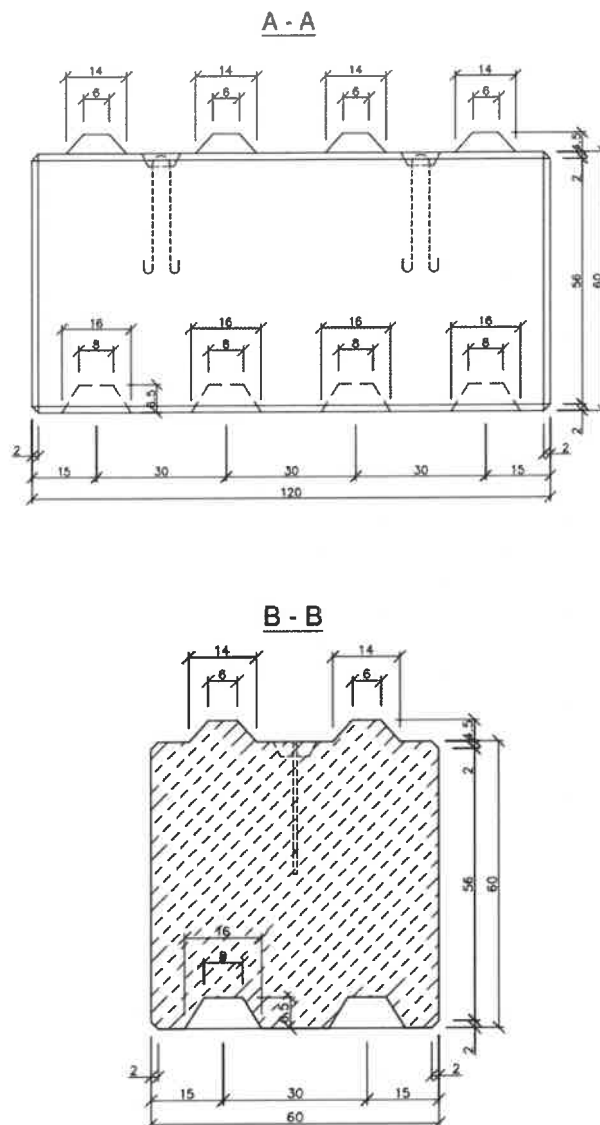
Wszystkie materiały użyte w trakcie realizacji zamówienia winny posiadać świadectwo dopuszczenia ich do stosowania. Wykonawca zobowiązany jest do przedstawienia certyfikatów, atestów na wbudowane wyroby i materiały. Wykonawca jest zobowiązany do składowania i przechowywania materiałów w sposób zapewniający ich jakość i przydatność.

Specyfikacja bloków betonowych:

- elementy prefabrykowane: dostarczane w gotowej formie, co eliminuje potrzebę cięcia, szlifowania czy dopasowania na placu budowy, redukując powstanie odpadów;
- klasa betonu: beton o wytrzymałości min. C25/30– bloki są trwałe i odporne na warunki atmosferyczne dzięki czemu można je wielokrotnie rozkładać
- i montować w innych konfiguracjach;
- kontrola jakości: odchyłka od wymiarów nominalnych w zakresie długości, szerokości i wysokości +/- 10mm

- bloki powinny posiadać elementy zapewniające możliwość połączenia „Na zamek” (wypustki/wpusty) umożliwiające układanie bloków bez użycia zaprawy. (min. 4 łączniki na jeden moduł 60x60)
- bloki powinny posiadać stalowe zawiesia umożliwiające podwieszenie ich do urządzenia dźwigowego w przypadku konieczności przeniesienia lub transportu.
- trwałość bloków - spełnienie wymagań dla klasy ekspozycji min. XC1
- parametry i rozwiązania techniczne nie gorsze niż podane w zamówieniu (przy założeniu, że wszędzie tam, gdzie wymienione są normy, aprobaty, specyfikacje techniczne i systemy odniesienia, bądź wskazane są znaki towarowe, patenty lub źródło pochodzenia (nazwy producentów lub urządzeń), postanowienia te należy odczytywać jako przykładowe, możliwe do zastąpienia rozwiązaniami równoważnymi).
- przykładowe wymiary i rozwiązania techniczne





1.4. Wykonanie zasieków

Prace będą polegały na wykonaniu na placu Obwodu Drogowego w Koniaczowie zasieków o wymiarach i układzie bloczków zgodnym z załącznikiem nr 1 „Planowany układ zasieków betonowych na OD Koniaczów”

Budulcem podstawowym są bloki betonowe wymiarach 60x60x180cm, 60x60x120cm, 60x60x60cm ułożone w sposób zapewniający wiązanie murowe tj. mijanie się spoin pomiędzy blokami w poszczególnych warstwach. Proponowany układ poszczególnych warstw został zawarty w zał. nr 1.

1.5. Sprzęt

Wykonawca zobowiązuje się do używania jedynie takiego sprzętu, który zagwarantuje zachowanie wymaganej jakości realizacji zamówienia. Transport oraz rozładunek i ułożenie z wykorzystaniem samochodu ciężarowego wyposażonego w HDS ze specjalistycznym sprzętem do przenoszenia bloczków.

1.6. Wymagania dotyczące ochrony środowiska

Wykonawca ma obowiązek znać i stosować w czasie realizacji zadania wszelkie przepisy dotyczące ochrony środowiska naturalnego.

W czasie trwania realizacji zadania Wykonawca będzie podejmować wszelkie uzasadnione kroki mające na celu stosowanie się do przepisów i norm dotyczących ochrony środowiska naturalnego na terenie budynku oraz będzie unikać uszkodzeń i uciążliwych dla osób lub własności społecznej na terenie budynku i terenie przyległym.

Stosując się do tych wymagań Wykonawca będzie miał szczególny wgląd na środki ostrożności i zabezpieczenie przed:

- a) ewentualnym zanieczyszczeniem otoczenia
- b) możliwością powstania pożaru,

1.7. Warunki bezpieczeństwa i ochrona przeciwpożarowa

W trakcie prowadzonych prac Wykonawca zobowiązany jest do przestrzegania obowiązujących przepisów BHP. W szczególności Wykonawca powinien wykluczyć pracę swojego personelu w warunkach niebezpiecznych dla zdrowia i nie spełniających odpowiednich wymagań sanitarnych.

W trakcie prowadzenia prac Wykonawca powinien przestrzegać obowiązujących przepisów ochrony przeciwpożarowej. Wykonawca będzie stale utrzymywał wyposażenie przeciwpożarowe w stanie gotowości, zgodnie z zaleceniami odpowiednich przepisów bezpieczeństwa przeciwpożarowego.

1.8. Odbiór

Celem odbioru jest protokolarne dokonanie finalnej oceny rzeczywistego wykonania zadania w odniesieniu do ich ilości, jakości i wartości. Gotowość do odbioru zgłasza Wykonawca pisemnie. Odbioru ostatecznego dokona komisja wyznaczona przez Zamawiającego w obecności inspektora nadzoru inwestorskiego i Wykonawcy. Odbiór jest potwierdzeniem wykonania zadania zgodnie z postanowieniami umowy oraz obowiązującymi Normami Technicznymi.

Zamawiający dokona odbioru po otrzymaniu pisemnego zgłoszenia od Wykonawcy.

1.9. Dokumenty odniesienia

Dokumentacją odniesienia jest:

- 1. Umowa zawarta pomiędzy Wykonawcą a Zamawiającym.
- 2. Normy PN.
- 3. Aprobaty techniczne
- 4. Inne dokumenty i ustalenia techniczne prowadzone w trakcie trwania remontu.

1.10. Podstawa płatności

Podstawą płatności jest cena jednostkowa skalkulowana przez Wykonawcę za kompletną jednostkę obmiarową dla danej pozycji kosztorysu. Wynagrodzenie za wykonanie przedmiotu zamówienia wypłacane będzie po przeprowadzeniu odbioru ostatecznego do 30 dni od daty dostarczenia faktury do Zamawiającego.


1.11. Ustalenia ogólne

Cena uwzględnia wszelkie czynności, wymagania i badania składające się na jej wykonanie, określone w SOPZ. Cena obejmuje:

- robocizną,
- wartość zużytych materiałów wraz z kosztami ich zakupu,
- wartość pracy sprzętu wraz z kosztami jednorazowymi (sprowadzenia sprzętu do budynku i z powrotem, montaż i demontaż na stanowisku pracy),
- koszty pośrednie, w skład których wchodzi: płace personelu i kierownictwa zakładu, pracowników nadzoru, wydatki dotyczące bhp, usługi obce na rzecz realizacji zamówienia, ubezpieczenia, koszty zarządu przedsiębiorstwa Wykonawcy, koszty eksploatacji zaplecza,
- zysk kalkulacyjny zawierający ewentualne ryzyko Wykonawcy z tytułu wydatków, które mogą wystąpić w czasie realizacji zamówienia publicznego.


EKSPERT
inż. Daniel Grabiec

Sporządził:


Kierownik Służby Linowej
mgr inż. Sylwester Bąk


KIEROWNIK REJONU
mgr inż. Jacek Sopel